

Latitude 15 3580

3000 Series

Quick Start Guide

Snelstartgids

Guide d'information rapide

Guia de Início Rápido

Guía de inicio rápido



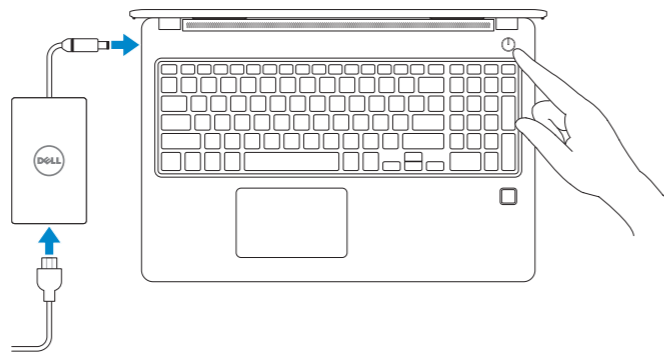
1 Connect the power adapter and press the power button

Sluit de netadapter aan en druk op de aan-uitknop

Brancher l'adaptateur d'alimentation et appuyer sur le bouton d'alimentation

Conecte o adaptador de energia e pressione o botão liga/desliga

Conecte el adaptador de alimentación y presione el botón de encendido



2 Finish operating system setup

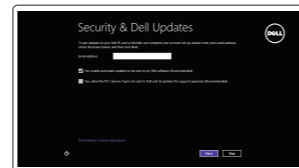
Voltooi de installatie van het besturingssysteem

Terminer la configuration du système d'exploitation

Conclua a configuração do sistema operacional

Finalice la configuración del sistema operativo

Windows 7



Enable security and updates

Schakel de beveiliging en updates in

Activer la sécurité et les mises à jour

Habilitar segurança e atualizações

Active la seguridad y las actualizaciones



Connect to your network

Maak verbinding met uw netwerk

Se connecter au réseau

Conectar-se à rede

Conéctese a una red

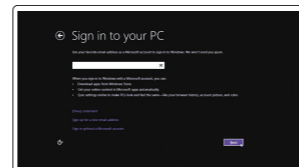
NOTE: If you are connecting to a secured wireless network, enter the password for the wireless network access when prompted.

N.B.: Als u verbinding maakt met een beveiligd draadloos netwerk, vul dan het wachtwoord voor het netwerk in wanneer daar om gevraagd wordt.

REMARQUE : si vous vous connectez à un réseau sans fil sécurisé, saisissez le mot de passe d'accès au réseau sans fil lorsque vous y êtes invité.

NOTA: Quando se conectar a uma rede sem fio segura, insira a senha para o acesso à rede sem fio quando solicitado.

NOTA: Si se conecta a una red inalámbrica segura, introduzca la contraseña de acceso a la red inalámbrica cuando se le solicite.



Sign in to your Microsoft account or create a local account

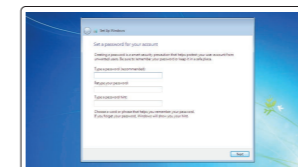
Meld u aan bij uw Microsoft-account of maak een lokale account aan

Se connecter à un compte Microsoft ou créer un compte local

Conectar-se à sua conta da Microsoft ou criar uma conta local

Inicie sesión en su cuenta de Microsoft o cree una cuenta local

Windows 7



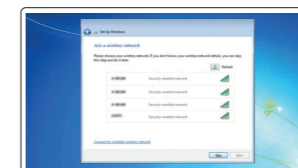
Set a password for Windows

Stel een wachtwoord voor Windows in

Définir un mot de passe pour Windows

Configurar uma senha para o Windows

Establezca una contraseña para Windows



Connect to your network

Maak verbinding met uw netwerk

Se connecter au réseau

Conectar-se à rede

Conéctese a una red

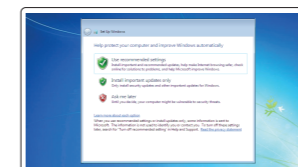
NOTE: If you are connecting to a secured wireless network, enter the password for the wireless network access when prompted.

N.B.: Als u verbinding maakt met een beveiligd draadloos netwerk, vul dan het wachtwoord voor het netwerk in wanneer daar om gevraagd wordt.

REMARQUE : si vous vous connectez à un réseau sans fil sécurisé, saisissez le mot de passe d'accès au réseau sans fil lorsque vous y êtes invité.

NOTA: Quando se conectar a uma rede sem fio segura, insira a senha para o acesso à rede sem fio quando solicitado.

NOTA: Si se conecta a una red inalámbrica segura, introduzca la contraseña de acceso a la red inalámbrica cuando se le solicite.



Protect your computer

Beveilig de computer

Protéger votre ordinateur

Proteja seu computador

Proteja el equipo

Ubuntu

Follow the instructions on the screen to finish setup.

Volg de instructies op het scherm om de setup te voltooien.

Suivre les instructions qui s'affichent pour terminer la configuration.

Siga as instruções na tela para concluir a configuração.

Siga las instrucciones en pantalla para finalizar la configuración.

Locate Dell apps in Windows 8.1

Vind Dell-apps in Windows 8.1

Localiser les applications Dell dans Windows 8.1

Localize seus aplicativos Dell no Windows 8.1

Localice las aplicaciones Dell en Windows 8.1



Dell Backup and Recovery

Backup, recover, repair, or restore your computer

Maak een back-up, herstel of repareer uw computer

Effectuer une sauvegarde, récupération, réparation ou restauration de votre ordinateur

Backup, recuperação, reparação ou restauração do computador

Realice copias de seguridad, recupere, repare y restaure su equipo



Dell Data Protection | Protected Workspace

Protect your computer and data from advanced malware attacks

Bescherm uw computer en gegevens tegen geavanceerde aanvallen door kwaadaardige software

Protéger votre ordinateur et vos données contre les attaques de programmes malveillants

Proteja seu computador e seus dados de ataques de malware avançados

Proteja el equipo y los datos de ataques de malware avanzados



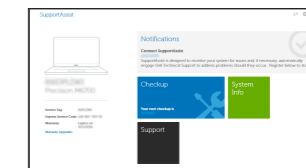
SupportAssist Check and update your computer

Controleer en update uw computer

Rechercher des mises à jour et les installer sur votre ordinateur

Verificação e atualização do computador

Busque actualizaciones para su equipo



Product support and manuals

Productondersteuning en handleidingen
Support produit et manuels
Suporte ao produto e manuais
Manuales y soporte técnico de productos

Contact Dell

Contact opnemen met Dell | Contacter Dell
Entre em contato com a Dell | Póngase en contacto con Dell

Regulatory and safety

Regelgeving en veiligheid | Réglementations et sécurité
Normatização e segurança | Normativa y seguridad

Regulatory model

Beschreven model | Modèle réglementaire
Modelo normativo | Modelo normativo

Regulatory type

Beschreven type | Type réglementaire
Tipo normativo | Tipo normativo

Computer model

Computermodel | Modèle de l'ordinateur
Modelo do computador | Modelo de equipo

Información para NOM, o Norma Oficial Mexicana

La información que se proporciona a continuación se mostrará en los dispositivos que se describen en este documento, en conformidad con los requisitos de la Norma Oficial Mexicana (NOM):

Importador:

Dell México S.A. de C.V.
Paseo de la Reforma 2620 - Piso 11.º
Col. Lomas Altas
11950 México, D.F.

Número de modelo reglamentario:	P79G
Voltaje de entrada:	100 V CA–240 V CA
Corriente de entrada (máxima):	1,6 A / 1,7 A
Frecuencia de entrada:	50 Hz–60 Hz
Corriente de salida:	3,34 A
Voltaje de salida:	19,5 V CC

Dell.com/support

Dell.com/support/manuals

Dell.com/support/windows

Dell.com/support/linux

Dell.com/contactdell

Dell.com/regulatory_compliance

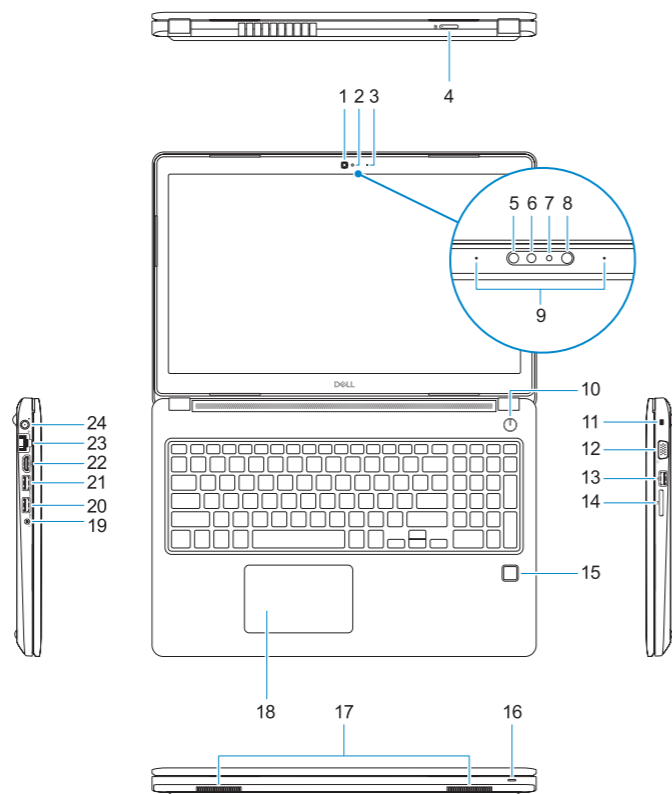
P79G

P79G002

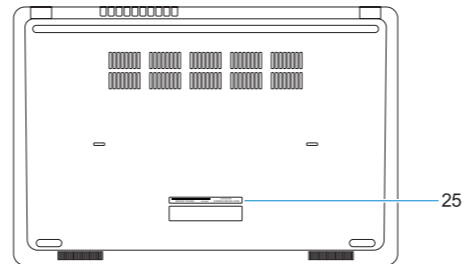
Latitude 15-3580

Features

Kenmerken | Caractéristiques | Recursos | Funciones



1. Camera
2. Camera status light
3. Microphone
4. SIM-card slot (optional)
5. Infrared camera (Touch version only)
6. Infrared emitter (Touch version only)
7. Camera status light (Touch version only)
8. Camera (Touch version only)
9. Microphones (Touch version only)
10. Power button
11. Noble Wedge security cable slot
12. VGA port
13. USB 2.0 port
14. Memory card reader
15. Fingerprint reader (optional)
16. Status light
17. Speakers
18. Touchpad
19. Headset/microphone combo jack
20. USB 3.0 port
21. USB 3.0 port with PowerShare
22. HDMI port
23. Network port
24. Power adapter port
25. Service Tag label



1. Camera
2. Statuslampje camera
3. Microfoon
4. simkaartsleuf (optioneel)
5. Infraroodcamera (alleen versie met touchscreen)
6. Infraroodzender (alleen versie met touchscreen)
7. Statuslampje camera (alleen versie met touchscreen)
8. Camera (alleen versie met touchscreen)
9. Microfoons (alleen versie met touchscreen)
10. Aan-uitknop
11. Sleuf voor Noble Wedge-beveiligingskabel
12. VGA-poort
13. USB 2.0-poort
14. Geheugenkaartlezer
15. Vingerafdrukkelezer (optioneel)
16. Statuslampje
17. Luidsprekers
18. Toetsenblok
19. Headset-/microfoonaansluiting
20. USB 3.0-poort
21. USB 3.0-poort met PowerShare
22. HDMI-poort
23. Netwerkpoot
24. Netadapterpoort
25. Servicetag

1. Webcam
2. Voyant d'état de la webcam
3. Microphone
4. Logement de carte SIM (en option)
5. Webcam infrarouge (version tactile uniquement)
6. Émetteur de rayons infrarouges (version tactile uniquement)
7. Voyant d'état de la webcam (version tactile uniquement)
8. Webcam (version tactile uniquement)
9. Microphones (version tactile uniquement)
10. Bouton d'alimentation
11. Fente pour câble de sécurité Noble Wedge
12. Port VGA
13. Port USB 2.0
14. Lecteur de carte mémoire
15. Lecteur d'empreintes digitales (en option)
16. Voyant d'état
17. Haut-parleurs
18. Pavé tactile
19. Prise jack casque/ microphone
20. Port USB 3.0
21. Port USB 3.0 avec PowerShare
22. Port HDMI
23. Port réseau
24. Port de l'adaptateur d'alimentation
25. Étiquette de numéro de service

1. Câmera
2. Luz de status da câmara
3. Microfone
4. slot do cartão SIM (opcional)
5. Câmera infravermelho (apenas versão Touch)
6. Emissor infravermelho (apenas versão Touch)
7. Luz de status da câmara (apenas versão Touch)
8. Câmera (apenas versão Touch)
9. Microfones (apenas versão Touch)
10. Botão liga/desliga
11. Slot do cabo de segurança Noble Wedge
12. Porta VGA
13. Porta USB 2.0
14. Leitor de placa de memória
15. Leitor de impressão digital (opcional)
16. Luz de status
17. Alto-falantes
18. Touchpad
19. Conector de fone de ouvido/microfone
20. Porta USB 3.0
21. Porta USB 3.0 com PowerShare
22. Porta HDMI
23. Porta de rede
24. Conector do adaptador de energia
25. Etiqueta de serviço

1. Cámara
2. Indicador de estado de la cámara
3. Micrófono
4. Ranura de la tarjeta SIM (opcional)
5. Cámara de infrarrojos (solo versión táctil)
6. Emisor de infrarrojos (solo versión táctil)
7. Indicador luminoso de estado de la cámara (solo versión táctil)
8. Cámara (solo versión táctil)
9. Micrófonos (solo versión táctil)
10. Botón de encendido
11. Ranura para cable de seguridad Noble Wedge
12. Puerto VGA
13. Puerto USB 2.0
14. Lector de tarjetas de memoria
15. Lector de huellas dactilares (opcional)
16. Indicador luminosos de estado
17. Altavoces
18. Panel táctil
19. Conector combinado para auriculares/micrófono
20. Puerto USB 3.0
21. Puerto USB 3.0 con PowerShare
22. Puerto HDMI
23. Puerto de red
24. Puerto de adaptador de alimentación
25. Etiqueta de servicio



03RC26A00

© 2017 Dell Inc.

© 2017 Microsoft Corporation.

© 2017 Canonical Ltd.

Printed in China.

2017-01